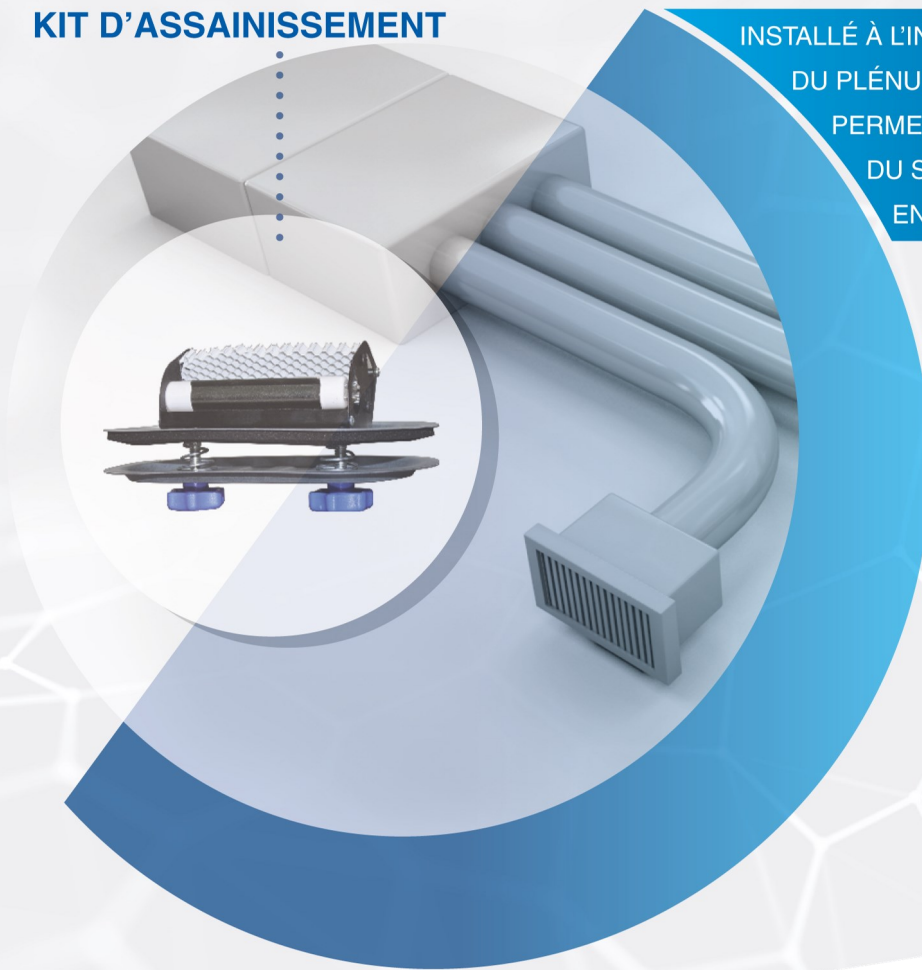


## DUST FREE<sup>®</sup> KIT SANI 1 – KIT SANI 2

# MANUEL D'INSTALLATION, DE FONCTIONNEMENT ET D'ENTRETIEN

### KIT D'ASSAINISSEMENT



INSTALLÉ À L'INTÉRIEUR  
DU PLÉNUM DE SOUFFLAGE  
PERMET L'ASSAINISSEMENT  
DU SYSTÈME ET DES  
ENVIRONNEMENTS



*Le contenu du document est fourni à titre d'information uniquement et est susceptible d'être modifié sans préavis*

## AVERTISSEMENT

Veuillez lire attentivement ce fichier avant d'effectuer tout travail d'installation et/ou de maintenance.

Le fabricant considère que la garantie définie n'est pas valable et décline toute responsabilité en cas de non-respect des instructions d'installation et d'entretien.

Toutes les opérations doivent être effectuées par un personnel qualifié autorisé par le fabricant.

À l'exception des aspects de sécurité électrique et de compatibilité électromagnétique, le fabricant n'assume aucune responsabilité pour toute modification des caractéristiques du niveau de performance et/ou de sécurité liées aux installations et/ou aux environnements dans lesquels le dispositif est intégré en raison de la manière dont le dispositif est installé et/ou du lieu où il est installé. Le système ne doit être utilisé qu'aux fins indiquées.

Assurez-vous qu'il n'y a pas de signes évidents de dommages causés par le transport lors de la livraison de l'unité : si c'est le cas, indiquez-le sur le bon de livraison.

Ce manuel reflète l'état de l'art au moment de la commercialisation de la machine et ne peut être considéré comme inadéquat car il a été mis à jour à la suite de nouvelles données techniques. Le Fabricant se réserve le droit de mettre à jour la production et les manuels, sans obligation de mettre à jour les précédents, sauf cas exceptionnel.

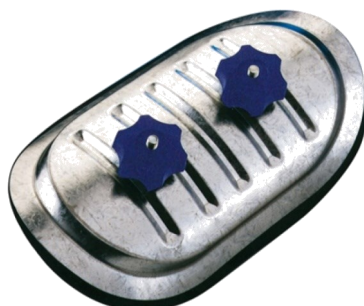
Veuillez contacter le bureau de vente du fabricant pour recevoir des informations complémentaires ou des mises à jour de la documentation technique et pour toute proposition d'amélioration de ce manuel. Tous les rapports reçus feront l'objet d'un examen rigoureux.

## RÈGLES DE BASE DE SECURITE

Nous vous rappelons que l'utilisation de produits qui utilisent l'électricité et l'eau implique le respect de certaines règles de sécurité de base :

- Il est interdit de toucher l'appareil pieds nus et avec des parties du corps mouillées ou humides.
- Toute opération de nettoyage/entretien est interdite avant de débrancher l'appareil de l'alimentation électrique (vérifiez que la lampe UV est éteinte).
- Il est interdit de modifier les dispositifs de sécurité ou de réglage sans l'autorisation et les indications du fabricant de l'appareil.
- Il est interdit de disperser et de laisser le matériel d'emballage à la portée des enfants car il peut être une source potentielle de danger.
- Respectez les distances de sécurité entre l'appareil et les autres équipements/structures afin de garantir un espace d'accès suffisant à l'appareil pour les opérations de maintenance/assistance comme indiqué dans cette brochure.
- L'alimentation électrique de l'appareil doit être assurée au moyen de câbles électriques de section appropriée.

## SPÉCIFICATIONS TECHNIQUES



Module d'assainissement actif FC UNIT 3"	Trappe de visite	Boîtier transformateur
Dimensions module : 12,6 x 7,9 x 5 cm (BxHxP) Poids: 0,45 kg Alimentation électrique : 230V 50/60 Hz Consommation électrique : 0,15 A Temperature max d'utilisation : 60°C  <b>KIT SANI 1: PZ 1</b> <b>KIT SANI 2: PZ 2</b>	Dimensions trappes de visite : 21 x 10,8 cm (BxH)  <b>KIT SANI 1: PZ 1</b> <b>KIT SANI 2: PZ 2</b>	Dimensions boîtier : 13 x 13 x 6 cm (BxHxP)  <b>KIT SANI 1: PZ 1</b> <b>KIT SANI 2: PZ 1</b>

### Garantie :

- Module: 2 ans
- Lampe UV: 1 an (\*) (Avec lampe allumée et éteinte jusqu'à 4 fois par jour)
- Composants électriques : 7 ans
- Structure amovible (cellule) : 2 ans

## EXIGENCES ELECTRIQUES



### RISQUE DE CHOC ÉLECTRIQUE

Peut causer des dommages ou la mort : les raccordements électriques doivent être effectués par du personnel qualifié.



### UV

L'exposition aux rayons UV peut causer des dommages aux yeux et à la peau : ne pas regarder directement dans la lumière UV et utiliser une protection appropriée des yeux et de la peau.

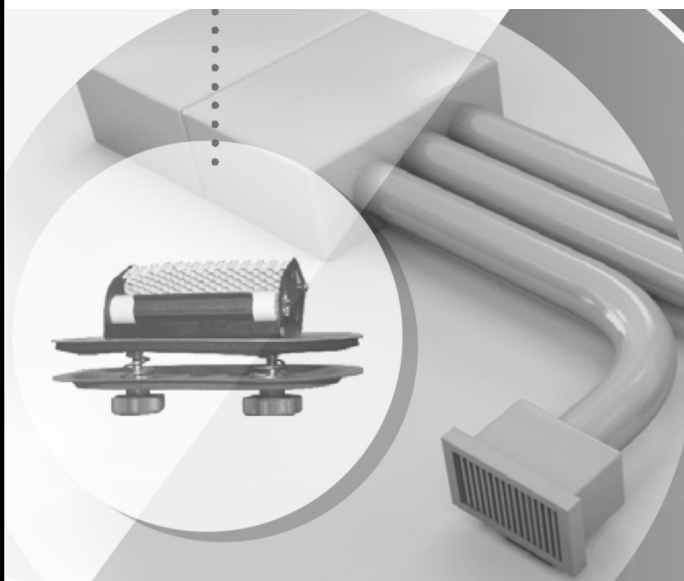


### H<sub>2</sub>O<sub>2</sub>

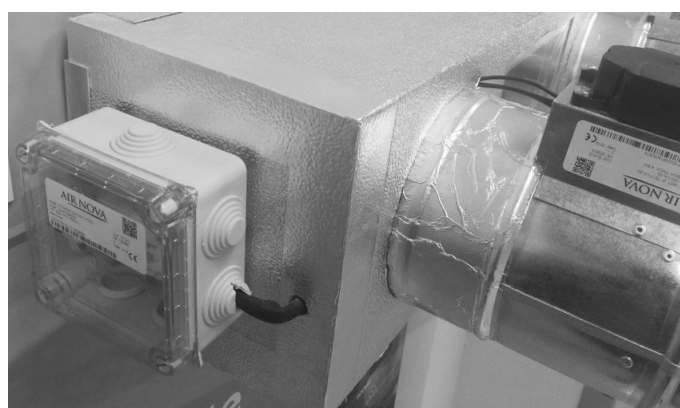
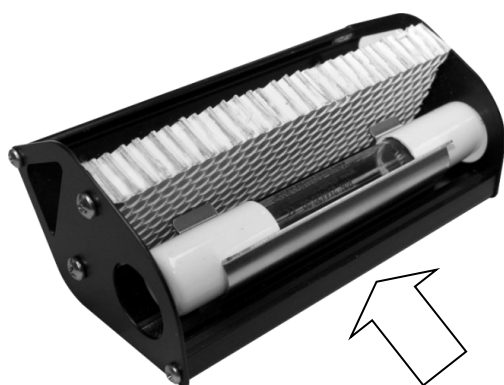
Le FC UNIT doit être impérativement arrêté en l'absence de débit d'air. Nous vous conseillons d'installer un organe de contrôle (pressostat) sur votre réseau.

## MODE D'INSTALLATION

- L'appareil doit être installé par un personnel qualifié.
- Le dispositif doit être installé à l'intérieur du plénum de soufflage du conduit de ventilation.
- Prévoir dans le plénum un trou d'environ 19x10 cm afin d'installer la trappe d'inspection avec le dispositif d'assainissement actif FC UNIT 3" déjà installé
- Collez à proximité du système l'autocollant fourni (Avertissement UV)



**NB :** Assurez-vous que le flux d'air traverse correctement le module à travers la grille en nid d'abeille : la bonne direction du flux d'air est indiquée par une flèche sur la base de l'appareil.



Exemple d'installation dans le plénum de soufflage

## MAINTENANCE

### LAMPE UV

Il est recommandé de remplacer la lampe UV tous les 2 ans après l'installation (même si la lampe fonctionne toujours) afin de continuer à garantir la même efficacité.

Lorsque vous remplacez la lampe UV, nettoyez l'alliage métallique en nid d'abeille avec un jet d'air afin d'éliminer les particules déposées.

### **REPLACEMENT DES LAMPES UV**

- Débranchez l'appareil de l'alimentation électrique
- Sortir la trappe de la chambre de décharge
- Retirez la lampe UV existante latéralement du module et insérez la nouvelle.
- Remise en place de la trappe dans le plénum de livraison

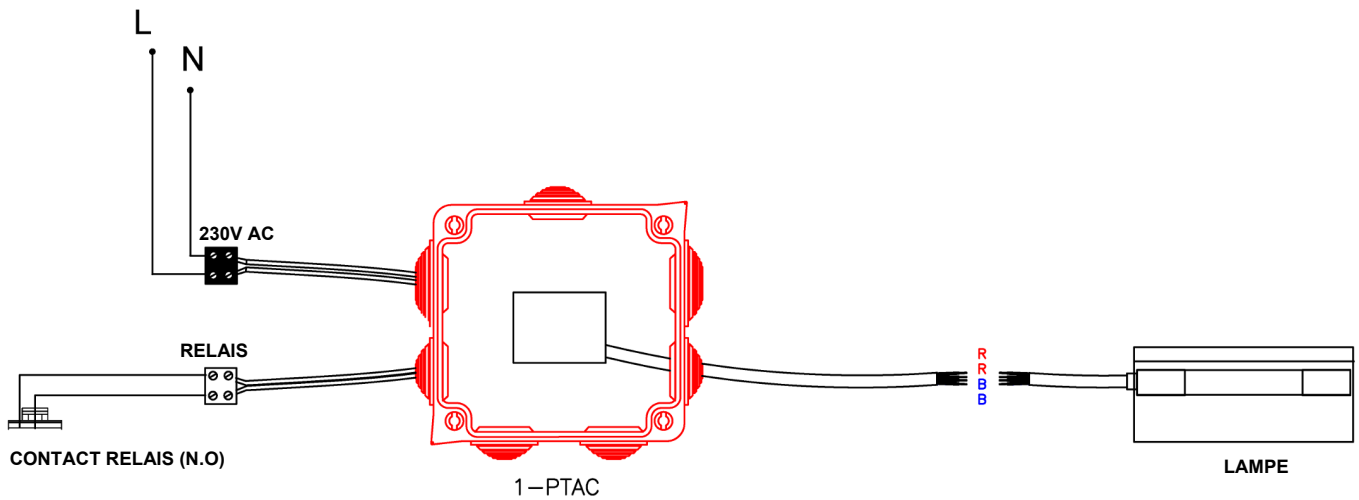
**NB** : Eliminez correctement la lampe UV conformément à la réglementation en vigueur.

### **DANGER MERCURE**

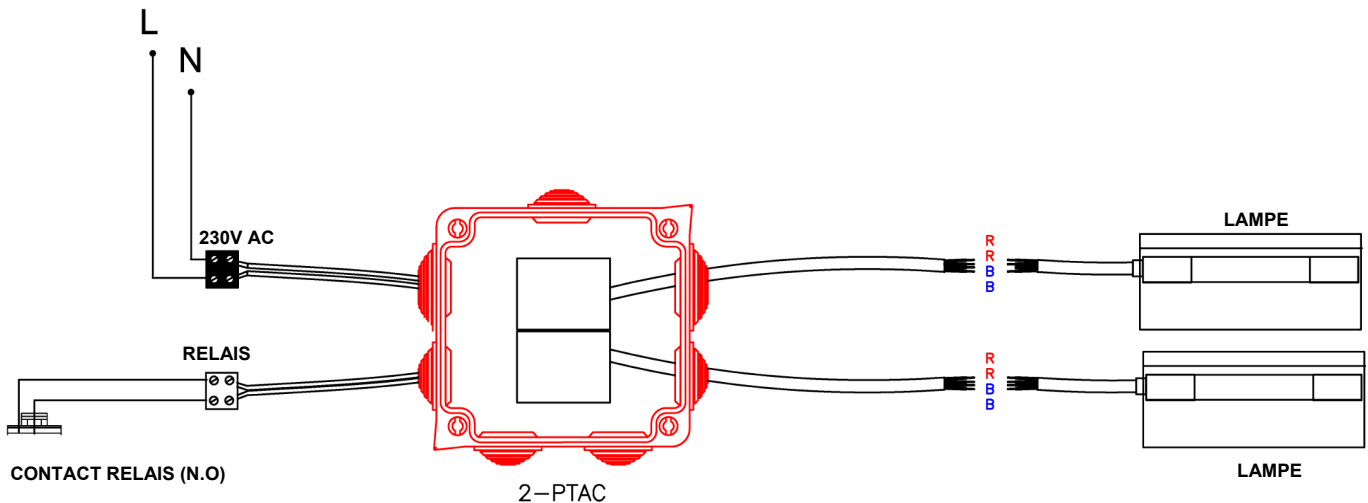


La lampe UV contient une petite quantité de mercure qui peut provoquer des rougeurs ou des irritations si la lampe se casse. Manipulez le remplacement de la lampe avec précaution pour éviter de la casser et de provoquer des fuites de mercure.

## SCHEMA ELECTRIQUE KIT SANI 1



## SCHEMA ELECTRIQUE KIT SANI 2



### LEGENDE

- R : ROUGE
- B : BLEU
- L : PHASE
- N : NEUTRE
- N.O : NORMALEMENT OUVERT